

In de voetsporen van walvisjagers,  
poolavonturiers en fortuinzoekers  
(deel één)

# Spitsbergen rond in tien dagen

Svalbard is de Noorse verzamelnaam voor pakweg tachtig eilanden, zo'n 1.050 kilometer (of twaalf breedtegraden) onder de geografische Noordpool. Tot voor kort kon je nauwelijks rond de eilandengroep varen. Pakijs weet je wel. Zomers worden helaas warmer, het ijs krimpt, maar dat opent de weg om daar aan land te gaan waar mensen de zeldzaamste soort zijn. *Nordic* rondde in tien dagen Spitsbergen en doet verslag in tweede delen, met in deze editie deel één: dag één tot en met dag vier.

TEKST JOHAN VAN PRAET

FOTOGRAFIE YAN VERSCHUEREN, PAGE CHICHESTER, VIKTOR WIEME



## DAG 1 KOUDE KUST

Hier sta ik dan. Op de luchthaven van Longyearbyen. Blik op de opgezette ijsbeer naast de enige rubberen bagagetransportband. Het voelt als een terminus. Maar dat is het allerminst. Longyearbyen 'ontplofte' de voorbije decennia van godvergeten stek voor avonturiers en fortuinzoekers tot *place to be* voor natuurliefhebbers en grensverleggers. Zelfs Willem Barentsz was dusdanig onder de indruk van de spitse bergtoppen toen hij in 1596 het land in zijn vizier kreeg, dat hij het 'nieuwe land' als Spitsbergen op de kaart zette. Pas in 1920, wanneer de Noren het gebied onder hun hoede nemen, dopen ze de bonte verzameling eilanden aan het einde van de wereld Svalbard, wat zoiets betekent als 'koude kust'. Het hoofdeiland behoudt de naam Spitsbergen. Vandaag – we zijn midden juli – is het er lang niet meer zo koel. Plus acht graden Celcius! Een triest record. "Normale temperaturen tijdens de hoge zomer draaien

rond de zes graden Celsius", vergelijkt prof. dr. Louis Beyens die het arctische gebied beter kent dan zijn broekzak.

De minst misdadige plek in Europa – als je geen baan hebt, mag je er niet wonen – oogt grauw en troosteloos onder het stof van

**'Onze zodiac baant zich voorzichtig een weg tussen de brokken die met pakken tegelijk van de gletsjer afkalven'**

de eeuwenoude lokale steenkoolnijverheid. Alleen de kleurrijke houten huisjes steken schrill af tegen de asbruingroene rotsflanken waarvan de toppen in de lage wolken oplossen. Het is een gekke gedachte dat 99,99 procent van de mensen zuidelijker staat dan jezelf. Schoenen uit, slofjes aan in het tien jaar geleden ontstof-

te museum. Met alweer een opgezette ijsbeer in de collectie die vierhonderd jaar geschiedenis overspant. En Marita opent speciaal voor ons haar Karlsberger Pub "met 250 whisky's en de grootste cognaccollectie uit Noord-Europa", zegt ze al glunderend.

### Schorseneren en prei

Meer nog dan voor cognac is het uit zijn voegen aan het barsten dorp wereldwijd gekend voor drie dingen: de Doomsday Seed Vault (2008). Een zadenbank die 120 meter diep in de permafrost meer dan een miljoen landbouwzaden – van schorseneren tot prei – opslaat. Kwestie van de mensheid te behoeden voor de hongerdood bij klimaatwissels, rampen en nucleaire oorlogen. Idem dito voor het Artic World Archive (2017) waar landen hun geschreven erfgoed op film voor minstens vijfhonderd jaar kunnen laten bewaren. Maar de kroon wordt gespannen door... koning ijsbeer.

Aan de randen van de stad waarschuwen borden voor de beren: de limiet waar je ongewapend kunt rondlopen. Te voet mag je de bebouwde kom niet zonder geweer verlaten. Het verbodsbord toont een witte ijsbeer op een zwarte achtergrond. Aanvankelijk maakten de makers van de borden een foutje en plaatsten een zwarte ijsbeer op een witte achtergrond. Hilariteit alom. Ernstig nu, ijsberen zijn altijd in de buurt. Op Svalbard wonen vandaag nog altijd meer ijsberen dan mensen. Ooit maakte een exemplaar een voorraad wijn soldaat in Longyearbyen. Een andere werkte een maandvoorraad hondenvoer naar binnen. Afgelopen zomer nog werd een werknemer van een Duits cruiseschip aangevallen. De ijsbeer werd gedood. De kans dat we straks een levend dier voor de lens krijgen, daalt jaar na jaar. De witte kolossen – in werkelijkheid kleurt hun vacht vuilgeel – vangen het gros van hun voedsel, vooral zeehonden, op het ijs. Door de klimaatopwarming smelt dat ijs steeds sneller waardoor de beren op het einde van de zomer al moeten beginnen vasten en de hongerdood dreigt.

Op amper 1.338 kilometer van de geografische noordpool gooit het ijsversterkt schip MV *Sea Spirit* de trossen los. Expeditieleider Ryan stelt zijn internationaal team van geologen, historici, biologen en vogelaars voor en loodst ons daarna door de veiligheidsprocedures. "Het grootste gevaar aan boord van een schip? Brand!" Zeven korte en een lange hoornstoot later staat iedereen buitendeks netjes op een lijn, reddingsvest omgesjord en tot de laatste ziel geteld. Genoeg geoefend. We varen door Isfjord – waar in de verte de eerste witte beloega-walvissen worden gespot – langs het eiland Prins Kars Forland dat we morgenochtend zouden rondom om zo het gehucht Ny-Ålesund te bereiken.

## DAG 2 DAPPERE ZIELEN

"In laagjes. Zo kleed je je het best als je aan land gaat", raadt de Finse geologe Sanna aan. "Vermijd dat je gaat transpireren, want zweet bevriest. Speel een laagje uit als het te warm wordt." Het is zes graden Celsius, de wind waait achttien knopen (zo'n 33 kilometer per uur) uit het zuiden en de hemel klaart open. En kijk, daar dobbert een eerste ijsbergje voorbij. Het is amper acht uur als we voet zetten op de pier van Ny-Ålesund. Ryan hamert er op dat iedereen de strenge AECO-gedragcode respecteert. "Laat niets achter, behalve je eigen voetsporen en behandel elke plant en bloem als was het een beschermde soort. Raak geen dode dieren aan – hondsdoelheid! – en blijf binnen de beschermingsperimeter van de gewapende gidsen." Ny-Ålesund ligt exact 1.231 kilometer onder de top van de wereld, heette vroeger Brandal City en mag zich de hoogst gelegen bewoonde plek van het noordelijk halfrond noemen. In

de winter leven hier zo'n veertig mensen, in de zomer dik 150. Vooral wetenschappers, want wat ooit een koolmijndorp was, groeide uit tot een internationale hub voor wetenschappelijk poolonderzoek door tien verschillende landen.

**'Hoe hielden mensen het hier in godsnaam vol? En waarom?'**

Een steenworp verder werd ooit zelfs marmer ontgonnen. Maar dat verpulverde nog voor het werd verscheept.

Hoe hielden mensen het hier in godsnaam vol? En waarom? "Dankzij de Golfstroom zijn de winters hier zachter (tot min twintig graden) dan aan de oostkust (tot min 35 graden), weet bioloog Ab. "De aanwezigheid van steenkool en de menselijke exploratiedrift, zijn nog

twee drijfveren." En het was een ideale startbasis voor expeditie. Elf mei 1926 vertrokken hier de Noorse poolavonturier Roald Amundsen, zijn zuidpoolexpeditie-partner, de Noor Oscar Wisting, de Italiaanse piloot Umberto Nobile en nog dertien man met de zeppelin *Norge* richting negentig graden noorderbreedte. Ze dreven met succes over de geografische Noordpool en landden drie dagen later in Alaska. De 35 meter hoge mast waaraan de zeppelin verankerd lag en de bronzen buste van Amundsen zijn vandaag nog altijd trekpleisters voor poolfanaten. We raken aan de praat met de Noor Erlend die zijn zomer(s) hier in het museumje doorbrengt. Na een kwartier wetenschappelijke uitleg begrijpen we eindelijk het doel van de drie reuzenantennes die in de buurt staan opgesteld. In mensentaal, zonder hun metingen zou onze gps per dag enkele meters verder naast doel schieten: "De straling die de antennes meten, is zo zwak



Groen verdringt steeds meer het wit in de zomermaanden



Wollegras of veenpluis in de toendratuin van Spitsbergen



Stille getuige van de steenkoolindustrie in Ny-Ålesund



Opgelet ijsberen. Wapen dragen verplicht!



De 35 meter hoge mast hield de zeppelin van Amundsen op zijn plaats



Smereenburggletsjer, zestig meter ijs van kop tot teen





De noordse stern broedt op het noordelijk halfrond en overwintert op de zuidelijk hemisfeer



Afgesneden van de moedergletsjer, wachtend op een roemloos einde



Papegaaiduiker in volle vlucht



In de zomer kleurt de poolvos bruin en zwart

dat gsm-gebruik de ontvangst verstoort en dus verboden is in Ny-Ålesund.”

### Walvisrush

De sneeuwgorz is een van de weinige zangvogels die broeden op Svalbard. We zien er eentje wegduiken achter een rotsparij op het strand van Gravneset, vrij vertaald ‘grafkaap’. In de zeventiende eeuw werden hier duizenden Groenlandse walvissen afgeslacht voor hun speklaag. Die werd in blubberovens gesmolten tot peperdure olie, in Europa gebruikt voor zeep, verlichting en tal van andere toepassingen. Honderd jaar later was er geen walvis meer te bespeuren. De Russische historicus Vadim vertelt het gruwelverhaal bij de restanten van twee blubberovens. Met in onze rug de zachte heuvel waar tussen 1620 en 1850 zo’n honderdvijftig walvisjagers uit heel Europa werden begraven. Onze kompas krijgt inmiddels kuren. “Hoe dichterbij de geografische noordpool, hoe meer onnauwkeurig”, legt tweede offi-

cier Stanislav (Oekraïne) uit. “Als je met een kompas pal op negentig graden noorderbreedte staat weet het ding niet meer in welke richting te wijzen.” Hij navigeert – op gps – de *Sea Spirit* de Bjørnford (Beerford) binnen en positioneert het schip frontaal voor de Smeerenburggletsjer. Door de Hollanders zo genoemd naar de olie, het smeer en wellicht ook naar

**‘Het voelt bijna als heiligschennis als we de stilte weer doorbreken’**

het smerige werk van de walvisindustrie. De gelijknamige ‘levertraanfabriek’ – of wat er nog van overblijft – op Amsterdam-eiland laten we rechtsachter liggen. De gletsjer lonkt.

Voor anker gaan is hier te gevaarlijk want “we moeten kunnen manoeuvreren om te vermijden dat brokken ijs de schroef of het

roer beschadigen”, weet Stanislav. Ook onze zodiac baant zich voorzichtig een weg tussen de brokken die met pakken tegelijk van de gletsjer afkalven. “Het is hier tropisch warm (zeven graden)”, grapt Ryan. “De scheidingslijn tussen de donkere, met (korst)mossen begroeide bergtoppen en de lichtgrijze flanken markeert tot waar de gletsjer honderd jaar geleden nog reikte.” Vandaag liggen flanken vol ‘dood’ ijs – want niet langer verbonden met de moedergletsjer – te wachten op een roemloos einde. Terwijl zwarte zeekoeten (ook wel de arctische pinguïn genoemd omdat ze zo vinnig en diep kunnen duiken) en drieteenmeeuwen over het platte water zoeven, proberen we alle schakeringen van zwembadblauw in ons op te nemen. Hoe blauwer het ijs, hoe meer zuurstof er werd uitgeperst onder de immense druk van steeds nieuwe sneeuwlagen. De glasheldere brok die Ryan in de zodiac meesmokkelt richting scheepsbar, is wellicht duizend jaar of ouder.



Walrussen duiken tot 22 meter diep op zoek naar voedsel



Hoe zwaar wegen twee minuten stilte in Fair Haven?

## DAG 3 MAGISCHE 80°-GRENS VOORBIJ

Op weg naar het eiland Ytre Norskøya spotten we onze eerste walrus in Fair Haven, zo genoemd door de walvisvaarders omdat het er gemakkelijk navigeren was. Yan, onze natuurfotograaf en wandelende fauna- en flora-encyclopedie, stond aan de verkeerde kant van het schip. Het leven is niet eerlijk. We landen op de zuidkant van het kleine eiland, de enige min of meer platte plek de naam toendra waardig. Overal elders gaat het direct de hoogte in. Het zeventiende-eeuws walvisvaarderskerkhof – uitsluitend mannen waarvan het merendeel stierf door scheurbuik of ongeval – en de andere artefacten van het walvisstation zijn afgesloten voor het publiek. Met een groepje ‘straffe’ wandelaars klauteren we 150 meter hoog naar de top, de Zeeussche

Uytkyk, noemden de Zeeuwse zeevaarders de uitkijkpost. Bij prachtig helder weer zie je van hieruit de Noordpool, althans zo wordt beweerd. Vandaag hangen de wolken helaas te laag. Bij de cairn of steenhoop op het hoogste punt – zeevaarders bouwden zo’n steenmannetje als merkteken in het landschap – vraagt onze gids/wapendrager Vadim hoe zwaar een minuut stilte weegt. We testen het uit. Je hoort hier zowaar niets, op wat zeegeruis en vogelgeschetter na. Het landschap houdt zich koest. Het voelt bijna als heiligschennis als we de stilte weer doorbreken. Of na de afdaling op enkele eeuwenoude graven stoten, inclusief skelet, omhoog geduwd door de permafrost.

Het is al laat in de avond wanneer we de magische grens van tachtig graden noorder-

breedte oversteken. Voor de boeg duikt, zoals verwacht, Mofen op. Het hoefijzervormige eilandje van twee bij drie kilometer heeft meer weg van een zand-atol. Belangrijker, het is een geliefkoosde rustplek voor walrussen en beschermd gebied waardoor we niet dichterbij dan driehonderd meter mogen naderen. Het belet niet dat enkele nieuwsgierige kolossen met indrukwekkende slagstanden knorrend langs stuurboord komen zwemmen. Wie observeert wie? “De gemiddelde walrus rond Svalbard duikt 22 meter diep en blijft zes minuten onder water”, weet Louis. “Ze zoeken met hun snuit voedsel in het sediment en lokaliseren de prooi – liefst schelpdieren – met hun snorharen.” Tussen dit minuscule eiland en de Noordpool ligt nog slechts ijszee en pakij. Maar om de rand van dat ijs te bereiken moeten we nog zeventig zeemijl (1 mijl=1,852 kilometer) verder noordwaarts stomen. “Met een snelheid van dertien knopen of zo’n 23 kilometer per uur, kunnen we in pakweg zes uren tijd de *flow edge* bereiken”, berekent Stanislav. We zijn benieuwd.

## DAG 4 PAKIJS VERVEELT NOOIT



Close encounter (vanuit de zodiac) met ijsbeer op Karl XII-øya

De volgende ochtend navigeert de kapitein het schip door het mijnenveld van ijsschotsen langs de uiterste rand van het arctische pakij (*flow edge*). Zout zeewater bevriest pas bij min 1,8 graden Celsius. Maar omdat de zee nu eenmaal woelig is, wordt het water gemengd en duurt het lang voordat echt ijs ontstaat. Naarmate het aantal ijskristallen groeit, klitten ze samen tot een dikke, soepachtige structuur en vriezen uiteindelijk samen tot een dunne ijslaag. Daarna dikt het ijs verder aan vanaf de onderkant en verandert de kleur tot een witte ijsplaat. Eén jaar oud ijs kan wel tot twee meter dik worden. Mist is deze vroege ochtend de grote spelbreker. Het is drie graden en windstil, maar we blijven oostwaarts varen op zoek naar een zonnig slot. Zo duwen we ons uren lang verder, neus in de wind, door het schaakbord van schotsen en brokken. Pakij vervelt nooit. De *Sea Spirit* bereikt haar meest noordelijke positie: 81° 34’ 266” Noord - 17° 14’ 182” Oost. Of we hier nog walvissen kunnen spotten? De reuzen verraden zich door hun ademstoot of lichtfontein wanneer ze boven water komen om lucht te happen. En ja hoor, plots laten twee gewone vinvissen zich zien. In een mum van tijd staat iedereen op het dek of met de neus tegen de ramen van de lounge om de





In Spitsbergen staat 99,99 procent van de mensen zuidelijker dan jezelf



Poolavonturier Roald Amundsen vertrok uit Ny-Ålesund naar de geografische noordpool



Liefst tien landen doen aan wetenschappelijk onderzoek in Ny-Ålesund

kolossen voor de lens te krijgen. Kenners identificeren de soort dankzij de rugvin, de kleur of zelfs de vorm van de luchtstoot. Een uur lang spelen walvissen en boot kat en muis en hotsen en botsen we van bak- naar stuurboord.

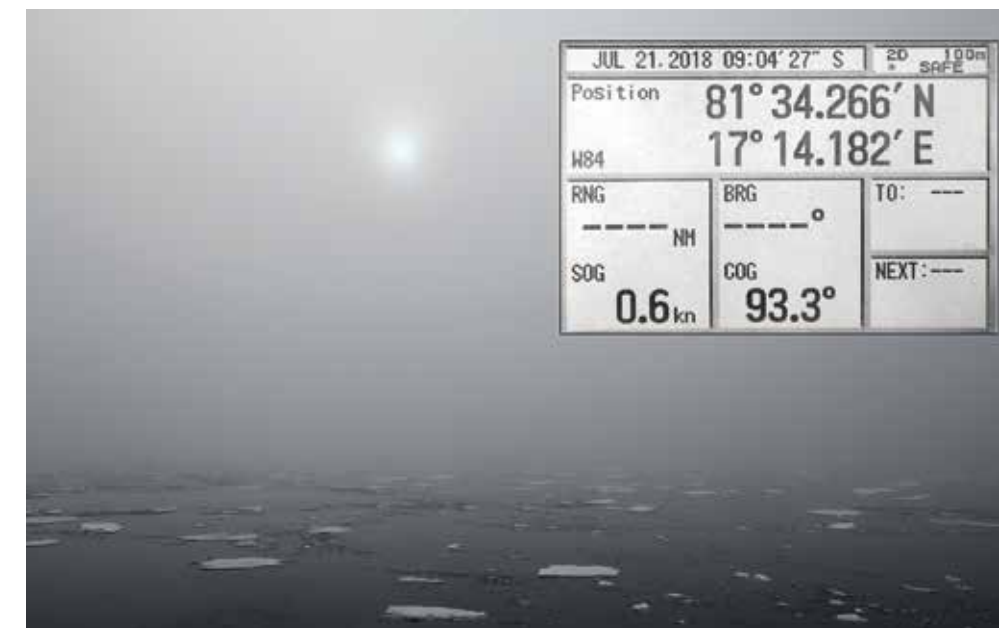
### Ijsberen in de mist

Tijdens de *recap* op het einde van de dag recapituleert de expeditiestaf in vogelvlucht de hoogpunten van de afgelopen dag(en). Er hangt spanning in de lucht. Ryan wil per se naar Karl XII-øya. Alle zodiacs vertrekken in groep. *Full speed*. Ronkende motoren, opspattend water... Kongsberget die het eiland domineert, doemt op uit de mist, 105 meter zwarte, staalharde rots. Iedereen weet wat er komt, maar gelooft het nog niet. Daar ligt hij dan, koning ijsbeer. Gevangen op Karl XII-øya. Mijlenver van zijn vertrouwde pakijns. Zijn Latijnse naam *Ursus maritimus* betekent letterlijk zeebeer. Op het land haalt een mannetje van gemiddeld 450 kilogram gemakkelijk een snelheid van veertig kilometer per uur. "Ijsberen ruiken hun prooi tot wel een kilometer ver en een meter onder het ijs", vertelt Eduardo terwijl hij onze zodiac met de neus richting ijsbeer stuurt. Eduardo is behalve Peruaan en kajakmaster ook specialist zeezoogdieren en dus ijsbeerkenner. Hij leidt ons binnen in het wel en wee van de grootste berensoort op deze planeet. "Sinds 1973 is de soort beschermd waardoor ze vandaag opnieuw met 26.000 zijn." Benieuwd hoeveel van zijn soortgenoten we de komende zes dagen nog zullen spotten. 🐻

Deel twee (dag vijf tot en met tien) volgt in de [voorjaarseditie](#).



Belgische armada richting Karl XII-øya



Pakijns, zelfs in de mist, verveelt nooit. Ons noordelijkste punt bereikt



Met de zodiac vlak langs de gletsjer varen blijft een indrukwekkende ervaring

## SVALBARD (SPITSBERGEN), NOORWEGEN

## PRAKTISCHE INFORMATIE

### Ligging en bereikbaarheid

Svalbard tussen 74° en 81° noorderbreedte is een van de meest noordelijke gebieden. Dankzij de Golfstroom blijft de westkust van Spitsbergen bijna het hele jaar ijsvrij. Het is de gemakkelijkst te bereiken arctische landmassa op aarde. De meeste bezoekers reizen per vliegtuig naar Tromsø in Noord-Noorwegen, van waaruit regelmatig vluchten naar Longyearbyen vliegen.

### Klimaat en beste reistijd

In Longyearbyen vertrekken schepen om de zeshonderd kilometer lange westkust te verkennen. Wie noordelijker wil of ook de oostkust wil verkennen doet dat het beste tijdens de zomermaanden – de zon gaat er niet onder van 20 april tot 24 augustus – wanneer ook die gebieden ijsvrij zijn. Fauna- en floraliefhebbers gaan bij voorkeur in juli wanneer alles in bloei staat en jonge dieren het nest verlaten. In de winter is Spitsbergen even boeiend, maar totaal anders. Vanaf het begin van de winter en later kun je het noorderlicht spotten. De poolnacht van 24 uur duisternis duurt van eind november tot half februari. Rond 20 april komt de eerste middernachtzon op.

### Tours

Spitsbergen ontdekken doe je vooral groepsgewijs. Vanwege het gevaar van ijsberen moet elke deelnemer in de nabijheid van een gewapende gids blijven. Ook de ijskorst is nooit zonder risico. Geoefende en gecertificeerde gidsen zijn een must. Het beste is om een georganiseerde tour te boeken op een van de expeditie schepen. Diverse gespecialiseerde touroperators bieden dit aan. *Nordic* reisde met de Belgische polenexpert Asteria Expeditions ([www.asteriaexpeditions.be](http://www.asteriaexpeditions.be)) in Brugge.

### Meer informatie

Website: [www.visitsvalbard.com](http://www.visitsvalbard.com)

Literatuur:

*Het hoge Noorden*. Een encyclopedie van de Arctis, Louis Beyens, ISBN 978-90-450-2427-1

*Spitsbergen. A complete guide around the Arctic Archipelago*, Rolf Stange, ISBN (13) 978-3-937903-27-9 (Engels of Duits)

*Spitsbergen*, Fred Geers, ISBN 978-94-6123-034-8 (Nederlands)

Interactieve kaart van Spitsbergen: <http://toposvalbard.npolar.no>